

# 地元とともに

地域社会の発展と

豊かなくらしづくりをめざして！

平成 22 年度 上期

## ☆シンボルマークの意味



「円」は**地域**を「M」は**宮古**の頭文字と  
お客様・会員・役職員の**結びつき**をなぞらえ  
**未来**に向かって限りない飛躍とフレッシュさを  
表現しております。

地域に**根ざした**金融機関として  
**皆様とともに**いつまでもフレッシュに  
進捗しつづけることの願いを込めデザイン  
されたもので、マリーンブルーの色調は  
**さわやか**さと、**明るさ**をイメージしております。



いつもふれあい

宮古信用金庫

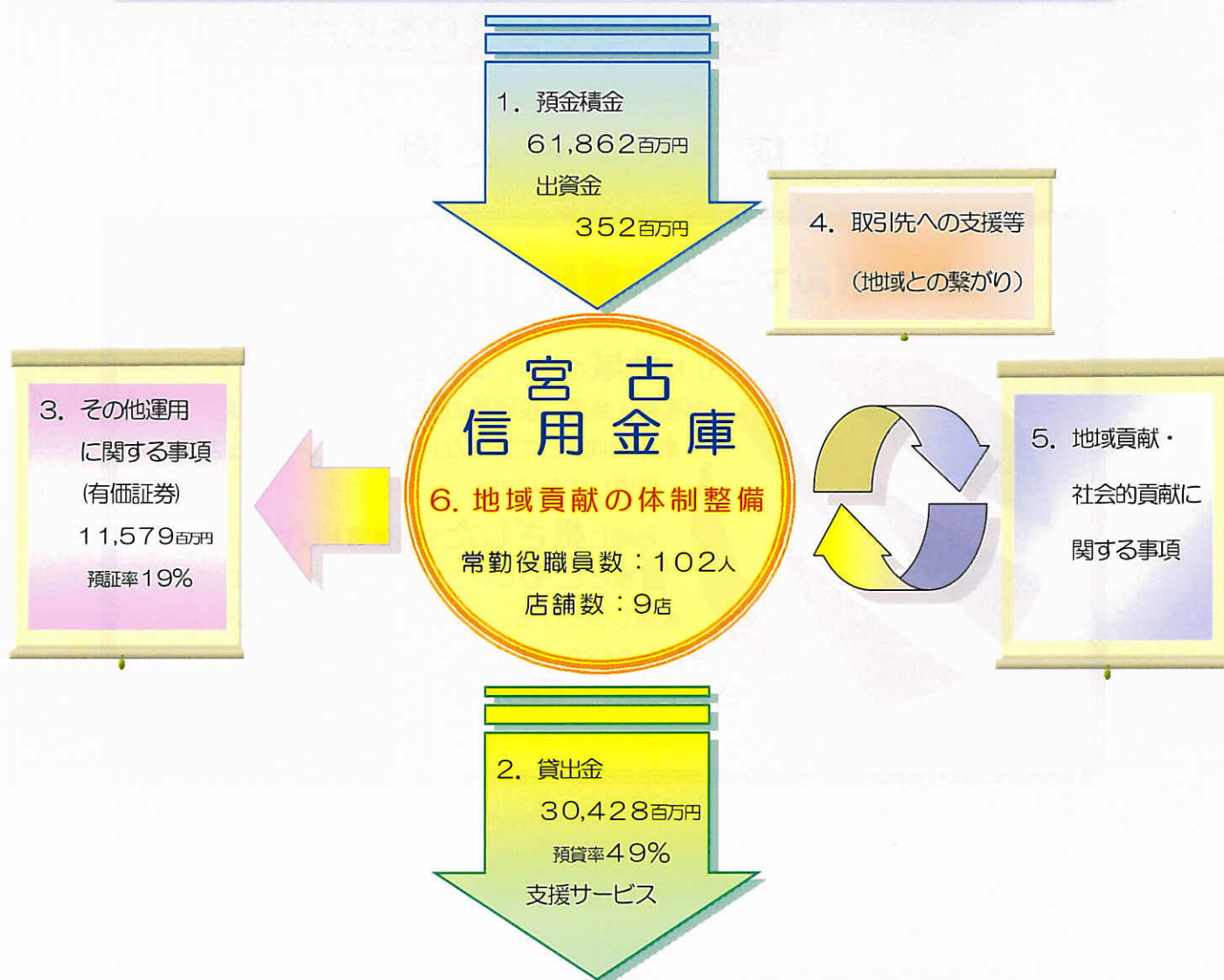
平成 22 年 11 月作成

# しんきんと地域社会

※計数は平成22年9月末現在です。

## お客様

うち会員 11,078人 (個人10,391人 事業者687人)



### 《個人のお客様》

カードローンから住宅ローンまで、皆様の夢の実現を支えます。

### 『事業者のお客様』

積極的な融資と付加価値サービスのご提供により企業経営の発展に貢献しています。

### 【地方公共団体】

地方公共団体向け融資は公共施設の整備等に活用されています。

# “しんきん”の地域経済活性化への取組みについて

計数は平成22年9月末現在です。

## 協同組織の特性

当金庫は、宮古市・釜石市・下閉伊郡全域・上閉伊郡大槌町を事業区域として、地元の中小企業者や住民が会員となって、お互いに助け合い、お互いに発展していくことを共通の理念として運営されている相互扶助型の金融機関です。

地元のお客様からお預かりした大切な資金（預金積金）は、地元で資金を必要とするお客様に融資を行って、事業や生活の繁栄のお手伝いをするとともに、地域社会の一員として地元の中小企業者や住民との強い絆とネットワークを形成し、地域経済の持続的発展に努めております。

また、金融機能の提供にとどまらず、文化、環境、教育といった面も視野に入れ、広く地域社会の活性化に積極的に取り組んでおります。

## 1. 預金に関する事項（地域からの資金調達の状況）

預金・積金残高 【61,862百万円】

当金庫では、地域の皆様方の資産づくりのお手伝いとして、豊富な預金商品をご用意しております。

7月30日までを取扱期間として、地域の皆様に感謝の気持ちをこめて、信金中央金庫が保険料を負担する「あんしんも一緒に積み立て しんきん傷害保険付定期積金」を発売しました。

9月末現在の人格別預金残高は下図のとおりです。

個人預金	50,959百万円	公金預金	1,713百万円
法人預金	8,758百万円	金融機関預金	431百万円

## 2. 貸出金（運用）に関する事項（地域への資金供給の状況）

預貸率 49.18%

貸出金残高 【30,428百万円】

地元の皆様からお預かりした大切な預金は、地元で資金を必要とするお客様にご融資し、くらしや事業のお手伝いをさせていただいております。

平成22年8月より、期間限定商品「金利選択型」しんきん住宅ローンの取扱いを開始するなど、融資の推進に努めてまいりました（取扱期限、平成23年3月31日まで）

9月末現在の貸出残高は下図のとおりです。

《貸出金残高構成》

事業者	18,942百万円
運転資金	13,010百万円
設備資金	5,932百万円
個人	6,984百万円
うち住宅ローン	4,566百万円
うち消費者ローン	1,372百万円
地方公共団体	4,500百万円

### 3. その他運用に関する事項

お預かりした預金の一部を預金支払準備金として、安全性・収益性に留意し国債等の有価証券、信金中央金庫等への預け金、金銭の信託で運用しております。

《その他運用残高構成》

有 価 証 券	11,579 百万円	金 銭 の 信 託	1,438 百万円
預 け 金	19,327 百万円		

### 4. 取引先への支援等（地域との繋がり）

顧客ネットワーク化の取組

個人預金の中心となる年金受給者の方々を会員とする「しんきん年友会」を組織し、毎年旅行などを企画し多数のご参加をいただいております。今年度の旅行は、「花巻温泉と坂本冬美コンサート」を平成22年11月に実施いたします。

経営改善支援

・取組内容

財務内容等の問題点を改善するため、営業店と審査部企業支援課が連携し「経営改善計画書等」へのアドバイスをするなど、お客様と一体となった支援を心がけております。

また、お客様を対象とした、当金庫主催の「中小企業会計啓発・普及セミナー」を平成22年11月18日（木）に開催予定です。

・ランクアップ実績

上期53先対象のうち、3先の財務内容改善等がありました。下期も営業店と審査部企業支援課が連携して取組んでまいります。

情報提供活動

・情報誌「地区経済」の発行

地区内の経済情勢を4ヵ月毎に取りまとめ、産業動向、雇用・消費動向および住宅着工状況などの内容で「地区経済」を発行しております。

### 5. 地域貢献・社会的貢献に関する事項

AED設置

本店、駅前支店、河南支店の3店舗にAEDを設置しております。

地域の祭りへの参加

宮古市を中心に恒例の「秋まつり」の手踊りなどに参加し地域活性化を願って行動しております。

「みやしんマネースクール」の開催

平成22年9月16日には、地域の子供たちと一緒に「金融機関の役割」等を学ぶ出前授業を、地元中学校1校で開催しました。

「ビジネスマッチ東北2010」への参加

地元企業とバイヤー企業との個別商談会のセッティング等、ビジネスチャンス拡大のサポートを行う予定です。平成22年10月27日（水）に仙台市「夢メッセみやぎ」で開催されます。

ボランティア活動

平成22年11月14日（日）に開催される宮古サーモンハーフマラソンを前に本部テント設営に参加、マラソンコースとなる宮古市赤前、白浜の県道など清掃活動の実施とマラソン当日の末広町商店街の走路保安係を担当いたします。

### 6. 地域貢献の体制整備

充実した店舗網でご来店をお待ちいたしております。

・店舗体制

総店舗数 9店舗  
宮古市内 7店舗  
自動機 店舗内 11台  
店舗外（共同含む） 9台

・常勤役職員数

102名  
役員 6名  
職員 96名