

# MIYAKO SHINKIN REPORT 2013

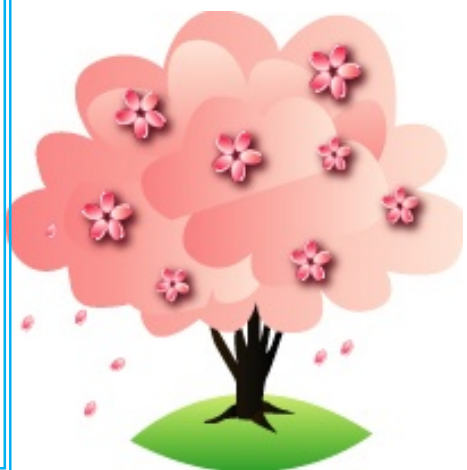
ミニディスクロージャー

2013.4.1 - 2013.9.30

平成 25 年度



「白木山」・鎌ヶ崎小学校 2 年生の作品



いつもふれあい  
宮古信用金庫

# 平成25年度上半期 業績の概要

平素より皆様には宮古信用金庫に対し、格別のお引き立てを賜り厚く御礼申し上げます。

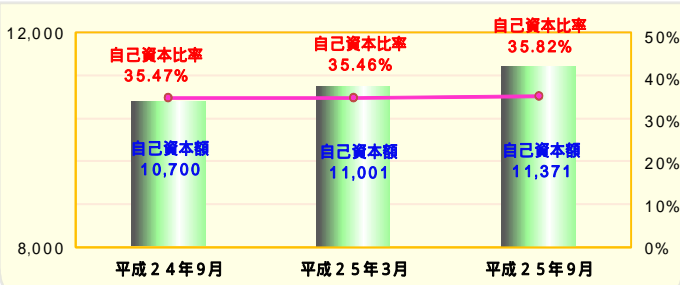
当金庫の平成25年度上期の業績につきましては、預金残高76,853百万円（前期末比+6.68%）、貸出金残高30,163百万円（同3.13%）となりました。損益面では、事業の効率化、営業活動の積極化等により、当期純利益353百万円となりました。

一方、金融機関の健全性や安全性を示す重要な指標のひとつである自己資本比率は、国内基準4%、国際基準8%を大きく上回る、35.82%となりました。

東日本大震災から2年半が経過しましたが未だ地域を取り巻く環境は厳しい状況が続いていることから、当金庫は今後とも、地域に密着した金融機関として、地域・お客様の復興支援に向け全力を挙げ取り組んでまいりますので、何卒よろしく御願申し上げます。

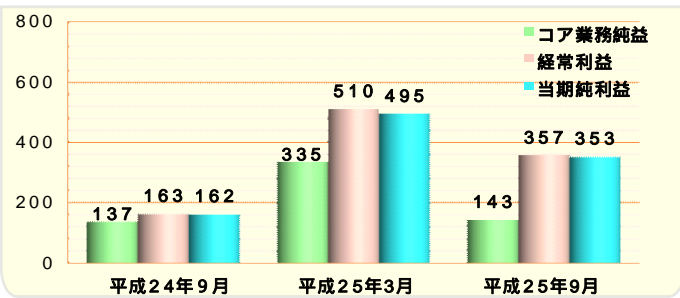
## 自己資本比率の状況

(単位:百万円)



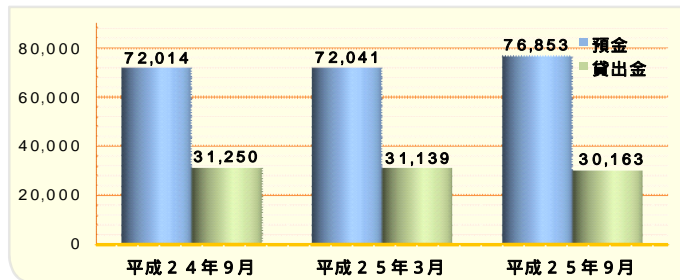
## コア業務純益・経常利益・当期純利益

(単位:百万円)



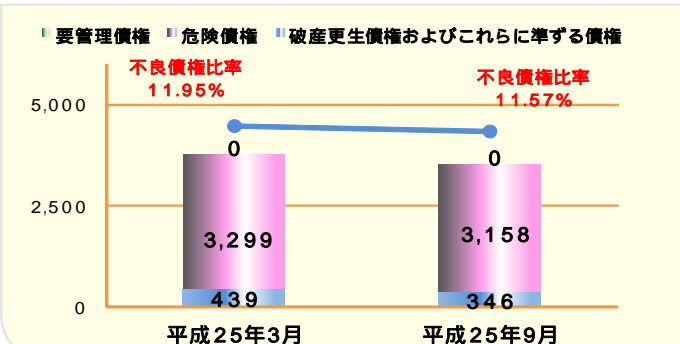
## 預金・貸出金の状況

(単位:百万円)



## 不良債権の状況(金融再生法開示債権)

(単位:百万円)



「破産更生債権及びこれらに準ずる債権」…破産、会社更生、再生手続等の理由により経営破綻に陥っている債務者に対する債権及びこれに準ずる債権。

「危険債権」…債務者が経営破綻の状態には至っていないが、債務状況及び経営成績が悪化し、契約に従った債権の元本の回収及び利息の受取が出来ない可能性の高い債権。

「要管理債権」…「3ヵ月以上延滞債権」及び「貸出条件緩和債権」に該当する貸出金。

## 【単体自己資本比率】

(単位:百万円)

区分	平成25年3月期	平成25年9月期
(自己資本)		
出資金	5,334	5,333
資本準備金	5,000	5,000
利益準備金	63	63
特別積立金	-	-
次期繰越金	422	775
処分未済持分( )	12	0
その他有価証券の評価差額( )	-	-
〔基本的項目〕計 (A)	10,807	11,172
一般貸倒引当金	359	312
補完的項目不算入額( )	165	113
〔補完的項目〕計 (B)	193	198
他の金融機関の資金調達手段の意図的な保有相当額	78	78
告示第14条第1項第4号および第5号に掲げるものおよびこれらに準ずるもの	-	-
控除項目不算入額( )	78	78
〔控除項目〕計 (C)	0	0
自己資本額(A)+(B)-(C) (D)	11,001	11,371
(リスク・アセット等)		
資産(オン・バランス)項目	28,918	29,653
オフ・バランス取引項目	108	97
オペレーショナル・リスク相当額を8%で除して得た金額	1,990	1,990
リスクアセット等計 (E)	31,017	31,740
単体自己資本比率=(D)/(E)×100	35.46%	35.82%

(注1)。「信用金庫法第89条第1項において準用する銀行法第14条の2に基づき、信用金庫及び信用金庫連合会がその保有する資産等に照らし自己資本の充実の状況が適当であるかどうかを判断するための基準(平成18年度金融庁告示第21号)」に基づき算出しています。なお、当金庫は国内基準を採用しております。

(注2)自己資本比率規制の一部を弾力化する特例(平成20年金融庁告示第79号)に基づき、「その他有価証券の評価差損」を基本項目から控除していません。

## 貸出金の業種別内訳(金額ベース)

(単位:百万円、%)

	平成25年3月期			平成25年9月期		
	先数	残高	構成比	先数	残高	構成比
製造業	88	3,636	11.6	85	3,451	11.4
農業、林業	10	76	0.2	10	97	0.3
漁業	13	154	0.4	14	177	0.5
鉱業、採石業、砂利採取業	5	164	0.5	5	175	0.5
建設業	128	2,810	9.0	129	2,814	9.3
運輸業、郵便業	23	1,185	3.8	27	1,134	3.7
卸売業・小売業	166	2,797	8.9	160	2,381	7.8
金融・保険業	10	1,043	3.3	9	749	2.4
不動産業	95	4,881	15.6	93	4,922	16.3
物品賃貸業	3	118	0.3	3	112	0.3
学術研究、専門・技術サービス	8	25	0.0	7	18	0.0
宿泊業	10	260	0.8	10	249	0.8
飲食業	62	548	1.7	65	546	1.8
生活関連サービス業、娯楽業	53	1,241	3.9	51	1,124	3.7
教育、学習支援業	2	98	0.3	3	100	0.3
医療、福祉	17	863	2.7	17	851	2.8
その他のサービス	31	513	1.6	31	502	1.6
小計	724	20,422	65.5	719	19,408	64.3
地方公共団体	5	3,913	12.5	5	3,603	11.9
個人(住宅・消費・納税資金)	3,099	6,804	21.8	3,054	7,152	23.7
合計	3,828	31,139	100.0	3,778	30,163	100.0

## 有価証券の時価情報

### 満期保有目的の債券

(単位：百万円)

	種類	平成25年3月			平成25年9月		
		貸借対照表計上額	時価	差額	貸借対照表計上額	時価	差額
時価が貸借対照表計上額を超えるもの	債券	3,362	3,516	154	3,358	3,475	116
	その他	100	100	0	-	-	-
	小計	3,462	3,616	154	3,358	3,475	116
時価が貸借対照表計上額を超えないもの	債券	-	-	-	1,484	1,453	30
	その他	-	-	-	-	-	-
	小計	-	-	-	1,484	1,453	30
合計		3,462	3,616	154	4,843	4,928	85

(注) 1. 時価は、期末日における市場価格等に基づいております。2. 上記の「その他」は、外国証券及び投資信託等です。3. 時価を把握することが極めて困難と認められる有価証券は本表に含めておりません。

### その他有価証券

(単位：百万円)

	種類	平成25年3月			平成25年9月		
		貸借対照表計上額	取得原価	差額	貸借対照表計上額	取得原価	差額
貸借対照表計上額が取得原価を超えるもの	株式	-	-	-	10	10	0
	債券	10,798	10,708	90	7,733	7,694	39
	その他	1,409	1,400	9	1,216	1,210	6
	小計	12,208	12,108	100	8,960	8,914	46
貸借対照表計上額が取得原価を超えないもの	株式	9	10	0	-	-	-
	債券	1,495	1,502	6	3,429	3,444	14
	その他	203	203	0	513	515	1
	小計	1,709	1,716	7	3,943	3,959	16
合計		13,918	13,824	93	12,904	12,874	29

(注) 1. 貸借対照表計上額は、期末日における市場価格等に基づいております。2. 上記の「その他」は、外国証券及び投資信託等です。3. 時価を把握することが極めて困難と認められる有価証券は本表に含めておりません。

### 時価を把握するのが極めて困難と認められる有価証券

(単位：百万円)

	平成25年3月	平成25年9月
	貸借対照表計上額	貸借対照表計上額
子会社株式・非上場株式	6	7
組合出資金	64	63
合計	70	70

## 地域貢献・社会貢献に関する事項

### 絵画コンクールの実施

「東北・夢の桜街道運動」への取り組みとして、「臼木山」の桜を題材に鎌ヶ崎小学校2年生35名が絵画コンクールに参加、色とりどりの桜を描きました。作品はJR宮古駅待合室に展示(5/14~5/31) 駅を利用する人の心を和ませてくれました。



### 各種ビジネスフェアへの出展支援

当金庫のお客様に販路拡大やマッチングの機会を提供するため、各種ビジネスフェア・商談等への出展を支援しております。

・「ビジネスマッチ東北ハズオン支援事業」...7/2 仙台、首都圏販路開拓のコーディネイト 販路相談へ2社参加

・「2013“よい仕事おこし”フェア」城南信金主催...8/6,7 東京国際フォーラム 3社出展

来場者数 1日目 21,000人、2日目 16,800人



### 宮古秋祭りへの参加

9月14日・15日の二日間、「第28回みやこ秋祭り」が開催されました。当金庫役職員も揃いの浴衣を着て踊りに参加し、市内を練り歩きました。



### 電話相談窓口の設置

当金庫では、地域の復興に向け、来店が困難なお客様のため、電話による融資や資産運用の電話相談窓口を設置しております。ご連絡いただきましたら、当金庫職員が訪問のうえ、ご相談に応じさせていただきますので、どうぞお気軽にお電話下さい。

なお、各営業店においても、相談窓口を開設しておりますので、ぜひご利用下さい。

電話相談窓口：宮古信用金庫 総合企画部 業務推進課

電話番号：0193-62-2400

## 当金庫の概要

名称	宮古信用金庫
本店所在地	〒027-0082 岩手県宮古市向町2番46号
店舗数	9店舗
創立	昭和2年9月22日
役員数	88名
会員数	10,689人
出資金	5,333百万円
預金	76,853百万円
貸出金	30,163百万円

(平成25年9月末日現在)



## 当金庫の営業区域と店舗所在地

店舗名	店番号	所在地	電話/FAX
ほんてん 本店	001	〒027-0082 宮古市向町2-46	TEL: 0193-62-1021 FAX: 0193-64-4430
くわがさきしてん 鎌ヶ崎支店	002	〒027-0006 宮古市鎌ヶ崎上町8-13 (本店に臨時窓口)	TEL: 0193-62-1021 FAX: 0193-64-4430
えきまえしてん 駅前支店	003	〒027-0084 宮古市末広町7-26	TEL: 0193-62-5634 FAX: 0193-62-5636
たろうしてん 田老支店	004	〒027-0306 宮古市田老字川向63-1 (本店に臨時窓口) [仮設事務所・ATM設置含む グリーンピア三陸みやこ内]	TEL: 0193-62-1021 FAX: 0193-64-4430
やまだしてん 山田支店	005	〒028-1332 下閉伊郡山田町中央町5-4 [仮営業所 山田町八幡町 12-9 旧山田病院内]	TEL: 0193-82-2455 FAX: 0193-82-2116
かなんしてん 河南支店	007	〒027-0024 宮古市磯鶏一丁目4-5	TEL: 0193-63-5577 FAX: 0193-63-5576
せんとくしてん 千徳支店	008	〒027-0054 宮古市太田一丁目3-3	TEL: 0193-63-1311 FAX: 0193-63-1312
みなみ支店	009	〒027-0051 宮古市南町13-10	TEL: 0193-63-8282 FAX: 0193-63-8252
おおわたりしてん 大渡支店	022	〒026-0025 釜石市大渡町一丁目1-4	TEL: 0193-22-1405 FAX: 0193-24-2109

岩手県宮古市

下閉伊郡山田町  
岩泉町  
田野畑村  
普代村  
釜石市  
上閉伊郡大槌町



## 自動機 (ATM) のご案内

自動機 (ATM) 設置場所	稼働時間		
	平日	土曜日	日曜・祝日
<b>店舗内自動機</b>			
本店	8:30 ~ 20:00	8:45 ~ 17:00	9:00 ~ 17:00
駅前支店	8:00 ~ 21:00		
河南支店、千徳支店、みなみ支店	8:45 ~ 21:00		
大渡支店	8:45 ~ 20:00		
田老支店	9:00 ~ 18:00	9:00 ~ 17:00	9:00 ~ 17:00
鎌ヶ崎支店、山田支店	休止中		
<b>店舗外自動機</b>			
西町出張所	8:45 ~ 20:00	8:45 ~ 17:00	9:00 ~ 17:00
佐原出張所	8:45 ~ 20:00	8:45 ~ 17:00	9:00 ~ 17:00
宮古市役所出張所	8:45 ~ 19:00	8:45 ~ 17:00	-
宮古サービスセンター出張所 (県立宮古病院内)	9:30 ~ 18:00	9:30 ~ 17:00	-
宮古山口病院出張所 (宮古市山口)	9:00 ~ 18:00	9:00 ~ 17:00	-
マリンコープドラ出張所 (宮古市小山田)	10:00 ~ 20:00	10:00 ~ 17:00	9:00 ~ 17:00
中妻出張所 (釜石市中妻町)	8:00 ~ 19:00	8:00 ~ 17:00	9:00 ~ 17:00
山田町役場出張所	9:00 ~ 18:00	-	-

しんきんゼロネットで全国信金の自動機取引、手数料無料。(ただし、一部時間帯、土曜日・日曜日・休日等については有料となります。)